

SPECYFIKACJA ISTOTNYCH WARUNKÓW ZAMÓWIENIA NA USŁUGI

1. Nazwa oraz adres zamawiającego.

GMINA CHEŁM ŚLĄSKI
REPREZENTOWANA PRZEZ WÓJTA GMINY
41-403 Chełm Śląski
ul. Konarskiego 2

Postępowanie prowadzone jest zgodnie z przepisami ustawy z dnia 29 stycznia 2004r. Prawo zamówień publicznych (Dz. U. Nr 223 z 2007r. poz. 1655)

2. Tryb udzielenia zamówienia.

Przetarg nieograniczony o wartości powyżej 14000euro , a poniżej kwoty określonej zgodnie z art. 11 ust. 8 ustawy Prawo zamówień publicznych (Dz. U. Nr 223 z 2007r. poz. 1655) – Zarządzenie Wójta Gminy Chełm Śląski Nr 341/II/30/07 z dnia 11.12.2007r.

3. Opis przedmiotu zamówienia.

PRZEDMIOT ZAMÓWIENIA:

Wspólny słownik zamówień

Słownik główny

Główny przedmiot

74.25.10.00-3

Opracowanie dokumentacji projektowej 3 miejscowych planów zagospodarowania przestrzennego Gminy Chełm Śląski dla terenów w rejonach:

- ulic Techników, Wiosennej i Chełmskiej
- ulic Osada i Sadowa
- rejonach ulic Podłuże, Gamrot, Chełmska i Zbiornika Dzieckowice

Opracowanie należy wykonać zgodnie z wymogami ustawy z dnia 27 marca 2003 r. o planowaniu i zagospodarowaniu przestrzennym (Dz. U. z 2003r. Nr 80, poz. 717 z późn. zmianami) oraz w oparciu o obowiązujące przepisy. Granice terenów objętych opracowaniem określają Uchwały Rady Gminy o przystąpieniu do sporządzenia miejscowych planów zagospodarowania przestrzennego – zał. Nr 4

Opracowanie winno zawierać:

- projekt w formie uchwały zawierającej tekst wraz z uzasadnieniem i wymaganymi załącznikami
- opracowanie ekofizjograficzne
- prognozę oddziaływania ustaleń planów na środowisko
- opracowanie wniosków o zgodę na zmianę użytkowania gruntów na cele nierolnicze i leśne
- prognozę skutków finansowych uchwalenia planów
- skompletowaną dokumentację prac planistycznych w postaci umożliwiającej przekazanie wojewodzie
- planszę sztywną rysunku planu w formacie 70x100cm wraz z legendą

4. Informacja o przewidywanych zamówieniach dodatkowych i uzupełniających, o których mowa w art. 67 ust. 1 pkt. 5 i 6.

Dopuszcza się wykonanie robót dodatkowych i uzupełniających, które nie zostały ujęte w Specyfikacji Istotnych Warunków Zamówienia i w umowie, a bez których wykonanie całości zamówienia nie może być zrealizowane.

5. Opis sposobu przedstawiania ofert wariantowych.

Zamawiający nie dopuszcza składania ofert częściowych ani wariantowych.

6. Termin wykonania zamówienia.

Pożądany termin wykonania zamówienia do 16.11.2008r.

7. Opis warunków udziału w postępowaniu oraz opis sposobu dokonywania oceny spełniania tych warunków.

- W postępowaniu o udzielenie zamówienia mogą brać udział wykonawcy, którzy:
- a posiadają uprawnienia do wykonywania określonej działalności lub czynności, jeżeli ustawy nakładają obowiązek posiadania takich uprawnień;
 - b posiadają niezbędną wiedzę i doświadczenie oraz dysponują potencjałem technicznym i osobami zdolnymi do wykonania zamówienia;
 - c znajdują się w sytuacji ekonomicznej i finansowej zapewniającej wykonanie zamówienia;
 - d nie podlegają wykluczeniu z postępowania o udzielenie zamówienia zgodnie z art. 24 Prawo Zamówień Publicznych.
 - e w przypadku gdy wykonawcy będą wspólnie ubiegać się o udzielenie zamówienia ustanawiają oni pełnomocnika do reprezentowania ich w postępowaniu o udzielenie zamówienia albo reprezentowania w postępowaniu i zawarcia umowy w sprawie zamówienia publicznego.
 - f wszyscy wykonawcy muszą złożyć oświadczenia wymagane w Specyfikacji Istotnych Warunków Zamówienia.

8. Informacja o oświadczeniach i dokumentach, jakie mają dostarczyć wykonawcy w celu potwierdzenia spełnienia warunków udziału w postępowaniu.

W celu wykazania spełnienia warunków udziału w Postępowaniu, każdy z Wykonawców powinien przedłożyć wraz z ofertą następujące dokumenty i oświadczenia:

- a wypełnioną kartę ofertową stanowiącą załącznik nr 1 do Specyfikacji Istotnych Warunków Zamówienia;
- b umowy regulujące współpracę podmiotów występujących wspólnie;
- c dokumenty stwierdzające, że osoby, które będą wykonywać zamówienie, posiadają wymagane uprawnienia, jeżeli ustawy nakładają obowiązek posiadania takich uprawnień (zaświadczenia o wpisie do właściwej izby samorządu zawodowego oraz kserokopie uprawnień projektantów);
- d wykazu wykonanych w okresie ostatnich trzech lat opracowań planistycznych, a jeżeli okres prowadzenia działalności jest krótszy - w tym okresie, z podaniem ich wartości, przedmiotu, dat wykonania i odbiorców oraz załączenia dokumentów potwierdzających, że prace te zostały wykonane należycie;(zał. nr 3) - min. 3 referencje

- e skład zespołu autorskiego, w tym projektanci z uprawnieniami do projektowania w planowaniu przestrzennym oraz osoba z wykształceniem prawniczym
- f ogólną koncepcję metody i zakresu merytorycznego oraz formalno-prawnego projektu ustaleń planów
- g zasady organizacji prac oraz harmonogram prac określający końcową formę wyników poszczególnych faz opracowań wraz z kosztami ich opracowań (niniejszy harmonogram stanowić będzie załącznik nr 1 do umowy). Oferent zobowiązany jest do opracowania harmonogramu realizacji przedmiotu zamówienia wraz z proponowanymi kosztami w rozbiciu na fazy i lata 2007 i 2008 – każdy rok oddzielnie.

9. Informacja o sposobie porozumiewania się zamawiającego z wykonawcami.

Ewentualne pytania dotyczące przedmiotu zamówienia, bądź Specyfikacji Istotnych Warunków Zamówienia należy kierować drogą pisemną za pośrednictwem fax-u lub Poczty Polskiej bądź Poczty Kurierskiej na adres zamawiającego zgodnie z art. 38 ust. 1 ustawy Prawo Zamówień Publicznych, w terminie do 6 dni przed ostatecznym terminem składania ofert. Pytania zadane faxem należy potwierdzić drogą pisemną za pośrednictwem Poczty Polskiej bądź Poczty Kurierskiej.

10. Wskazanie osób uprawnionych do porozumiewania się z wykonawcami.

Osoby uprawnione do porozumiewania się z wykonawcami:

- Marzena Zawartka
- Ewa Rzepka-Kulik

11. Termin związania ofertą.

Wykonawca jest związany z ofertą przez okres 30 dni. Bieg terminu związania z ofertą rozpoczyna się wraz z upływem terminu składania ofert, o którym mowa w punkcie 12.

12. Opis sposobu przygotowania ofert.

- 12.1 Wykonawcy zobowiązani są zapoznać się z informacjami zawartymi w SIWZ i przygotować ofertę zgodnie z wymaganiami określonymi w tym dokumencie.
- 12.2 Wykonawcy ponoszą wszelkie koszty własne związane z przygotowaniem i złożeniem oferty, niezależnie od wyniku Postępowania. Zamawiający w żadnym przypadku nie odpowiada za koszty poniesione przez Wykonawców w związku z przygotowaniem i złożeniem oferty. Oferenci zobowiązują się nie podnosić jakichkolwiek roszczeń z tego tytułu względem Zamawiającego.
- 12.3 Każdy Wykonawca może przedstawić tylko jedną ofertę.
- 12.4 Oferta musi być sporządzona w języku polskim pismem maszynowym lub komputerowym z zachowaniem formy pisemnej i musi zawierać: wypełnioną Kartę ofertową wraz z oświadczeniami. Oferta musi być opieczetowana pieczęcią firmową i imienną oraz podpisana przez osobę uprawnioną ze strony Wykonawcy. Osoba podpisująca ofertę musi figurować jako uprawniona w dokumencie stanowiącym podstawę działalności gospodarczej. Jeżeli w dokumencie tym istnieje zapis o reprezentowaniu Wykonawcy przez więcej niż jedną osobę, wtedy muszą złożyć podpisy wszystkie te osoby. Ewentualne poprawki w tekście oferty muszą być naniesione w sposób czytelny i parafowane przez osoby uprawnione.
- 12.5 Dokumenty przedłożone w ofercie muszą być aktualne na dzień jej złożenia.

- 12.6 Dokumenty stanowiące integralną część oferty, mogą być przedstawione w formie oryginału lub kserokopii poświadczonej za zgodność z oryginałem przez wykonawcę, podpisem osoby uprawnionej do reprezentowania Wykonawcy.
- 12.7 Zamawiający może żądać przedstawienia oryginału lub notarialnie poświadczonej kopii dokumentu w przypadku, gdy jest on nieczytelny lub budzi wątpliwości, co do jego prawdziwości.
- 12.8 Oferta powinna być trwale spięta.
- 12.9 Każda strona oferty musi być ponumerowana i podpisana przez osobę upoważnioną do występowania w imieniu wykonawcy.
- 12.10 Ofertę należy złożyć w 2 kopertach:

- Koperta zewnętrzna ma być zaadresowana i opisana w/g poniższego wzoru:

Urząd Gminy Chełm Śląski
41-403 Chełm Śląski, ul. Konarskiego 2
„Opracowanie dokumentacji projektowej 3 miejscowych planów zagospodarowania Gminy Chełm Śląski”.

- Koperta wewnętrzna poza oznakowaniem j.w. oraz adresem wykonawcy, jego numerem telefonu i faksu (jeśli posiada), winna zawierać:

Cenę netto + Vat należny = cena brutto

Termin wykonania zamówienia(w dniach od daty podpisania umowy)

- 12.11 Oferent może wprowadzić zmiany w złożonej ofercie lub ją wycofać, pod warunkiem, że uczyni to przed upływem terminu składania ofert. Zarówno zmiana jak i wycofanie oferty wymagają zachowania formy pisemnej i podlegają warunkom zawartym w SIWZ.

13. Miejsce oraz termin składania i otwarcia ofert.

- 11.1 Oferty należy składać w siedzibie zamawiającego: Urząd Gminy Chełm Śląski, ul. Konarskiego 2, pokój 201. Ofertę należy złożyć najpóźniej do dnia 21.12.2007r do godziny 9⁰⁰. Oferty złożone po tym terminie zostaną zwrócone bez otwierania
- 11.2 Otwarcie ofert nastąpi dnia 21.12.2007r. o godzinie 9³⁰ w siedzibie zamawiającego, pok. 008.

14. Rozliczenie pomiędzy zamawiającym a wykonawcą będzie się odbywać w PLN zł, zgodnie z harmonogramem stanowiącym załącznik nr 1 do umowy.

15. Opis kryteriów, którymi zamawiający będzie się kierował przy wyborze oferty wraz z podaniem znaczenia tych kryteriów oraz sposobu oceny ofert.

Przy wyborze oferty najkorzystniejszej zamawiający będzie stosował następujące kryteria oraz wagi procentowe:

- | | | |
|---|-------------|------|
| - | cena oferty | 100% |
|---|-------------|------|

Zasady oceny ofert

Sposób obliczania ilości punktów

1. Cena opracowania P

P = cena brutto minimalna (najniższa z cen)

cena brutto badana

x 100 x waga

16. Informacja o formalnościach, jakie powinny zostać dopełnione po wyborze oferty w celu zawarcia umowy

O wynikach postępowania zostaną powiadomieni pisemnie wykonawcy, którzy złożyli ofertę w terminie. Wykonawca, który złożył najkorzystniejszą ofertę zostanie poinformowany o terminie i miejscu podpisania umowy.

17. Istotne dla stron postanowienia, ogólne warunki umowy .

Ogólne warunki umowy stanowi załącznik nr 2 do SIWZ.

18. Pouczenie o środkach ochrony prawnej przysługujących wykonawcy w toku postępowania o udzielenie zamówienia.

W toku całego postępowania wykonawcy przysługują prawa i obowiązki wynikające z zapisu art. 179 ÷ 198 ustawy z dnia 29 stycznia 2004r. Prawo zamówień publicznych

Specyfikacja zatwierdzona
w dniu 11.12.2007r.

.....
WÓJT GMINY
.....
(podpis)
mgr inż. Stanisław Jagoda

Załączniki:

- 1 Karta ofertowa.
- 2 Projekt umowy.
- 3 Wykaz zamówień publicznych o charakterze tożsamym z przedmiotem zamówienia wykonanych w ostatnich 3 latach.
- 4 Kopia Uchwały Rady Gminy Chełm Śląski w sprawie przystąpienia do sporządzania miejscowych planów zagospodarowania przestrzennego.

Specyfikacja zawiera 24 stron wraz z załącznikami.
Cena 7,20zł + VAT

Nr sprawy:

**KARTA OFERTOWA
ZAMAWIAJĄCY:
Gmina Chełm Śląski
ul. Konarskiego 2**

wypełnić pismem maszynowym lub komputerowym

OFERENT:

Nazwa firmy

Adres

Wpis do rejestru...Handlowego

.....

Regon:

NIP:

Bank:

Nr konta:

Imię i nazwisko kierownika

Numer uprawnień

Deklaruję następujące ceny w postępowaniu przetargowym na:

**Opracowanie dokumentacji projektowej 3 miejscowych planów
zagospodarowania Gminy Chełm Śląski**

Cena wykonania zamówienia: zł + VAT zł
=.....zł brutto

Termin wykonania zamówienia (w dniach od daty podpisania umowy) :

Oświadczamy, że:

- zapoznaliśmy się z treścią Specyfikacji Istotnych Warunków Zamówienia i załączników i przyjmujemy je bez zastrzeżeń,
- uważamy się związani z ofertą w ciągu 30 dni licząc od wyznaczonego terminu składania ofert,
- posiadamy uprawnienia do wykonywania określonej działalności lub czynności, jeżeli ustawy nakładają obowiązek posiadania takich uprawnień,
- posiadamy niezbędną wiedzę i doświadczenie oraz dysponują potencjałem technicznym i osobami zdolnymi do wykonania zamówienia;
- znajdujemy się w sytuacji ekonomicznej i finansowej zapewniającej wykonanie zamówienia;
- nie podlegamy wykluczeniu z postępowania o udzielenie zamówienia zgodnie z art. 24 Prawo Zamówień Publicznych.
- w przypadku wspólnego ubiegania się o udzielenie zamówienia z innymi wykonawcami ustanowimy pełnomocnika do reprezentowania nas w postępowaniu o udzielenie zamówienia albo reprezentowania w postępowaniu i zawarcia umowy w sprawie zamówienia publicznego.

.....
(data)

.....
(podpisy osób uprawnionych, pieczęcie)

-1-

--projekt--

Umowa nr

zawarta w dniur. w Chełmie Śląskim pomiędzy:

Gminą Chełm Śląski w Chełmie Śląskim ul. Konarskiego 2 reprezentowaną przez
Wójta Gminy **mgr inż. Stanisława Jagodę**
zwanym dalej **Zamawiającym** :

a

zwanym dalej **Wykonawcą** reprezentowanym przez :

.....

o następującej treści:

§ 1

Zakres przedmiotu umowy:

W wyniku przeprowadzonego postępowania w trybie Ustawy Prawo Zamówień Publicznych – przetarg nieograniczony o wartości powyżej 14000,00 euro, a poniżej kwoty określonej zgodnie z art. 11 ust. 8 Prawo zamówień publicznych

1. Zamawiający zleca a Wykonawca przyjmuje do wykonania zakres prac obejmujący:

Opracowanie dokumentacji projektowej 3 miejscowych planów zagospodarowania Gminy Chełm Śląski dla terenów w rejonach:

- ulic Techników, Wiosennej i Chełmskiej
- ulic Osada i Sadowa
- rejonach ulic Podłuże, Gamrot, Chełmska i Zbiornika Dzieckowice

2. Zakres przedmiotu umowy wraz z podziałem na merytorycznie i organizacyjnie wyodrębniające się części /fazy realizacji/, harmonogram realizacji oraz zasady płatności określa załącznik nr 1 do niniejszej umowy, który stanowi jej integralną część.

3. Prace zostaną wykonane zgodnie z obowiązującym prawem, w oparciu o ustawę z dnia 27 marca 2003r. o planowaniu i zagospodarowaniu przestrzennym (Dz.U. z 2003r. nr 80 poz. 717 z późn. zm.) oraz obowiązujące przepisy.

4. Opracowanie winno zawierać:

- projekt w formie uchwały zawierającej tekst wraz z uzasadnieniem i wymaganymi załącznikami
- opracowanie ekofizjograficzne
- prognozę oddziaływania ustaleń planów na środowisko
- opracowanie wniosków o zgodę na zmianę użytkowania gruntów na cele nierolnicze i leśne
- prognozę skutków finansowych uchwalenia planów

- skompletowaną dokumentację prac planistycznych w postaci umożliwiającej przekazanie wojewodzie
- planszę sztywną rysunku planu w formacie 70x100cm wraz z legendą – 1 egzemplarz dla każdego planu

§ 2

Terminy i harmonogram wykonania przedmiotu umowy:

- 1 Termin wykonania całości zadania będącego przedmiotem umowy ustala się do dnia
- 2 Wykonawca dokona zgłoszenia gotowości do odbioru na piśmie. Zamawiający zobowiązany jest do dokonania odbioru w terminie 14 dni od dnia zgłoszenia.
- 3 Integralną część umowy stanowi Specyfikacja Istotnych Warunków Zamówienia.
- 4 Umowa zostaje zawarta na całość opracowania przewidzianą w terminie umownym zgodnym z harmonogramem (załącznik nr 1 do umowy), przy czym terminy płatności za wykonanie poszczególnych etapów projektu zostają określone w w/w załączniku.
- 5 Termin wykonania pracy oraz jej poszczególnych części będących przedmiotem odrębnego odbioru ulegają ponownemu ustaleniu w przypadku powstania okoliczności mających wpływ na realizację pracy – niezależnych od Zamawiającego i Wykonawcy.

§ 3

Zobowiązania Zamawiającego:

Do obowiązków Zamawiającego należy :

1. Przekazanie upoważnienia dla Wykonawcy do występowania w imieniu Zamawiającego.
2. Dokonanie odbioru wykonanej dokumentacji:
 - a) częściowego (zgodnie z harmonogramem robót, stanowiącym załącznik nr 1 do umowy) - 14dni
 - b) końcowego - w terminie 14 dni od dnia zgłoszenia.
3. Współdziałanie z Wykonawcą w zakresie realizacji przedmiotu umowy.
4. Zapłata wynagrodzenia umownego .

§ 4

Zobowiązania Wykonawcy

Do obowiązków Wykonawcy należy :

1. Wykonanie prac zgodnie z obowiązującymi przepisami i normami.
2. Pozyskanie map niezbędnych do wykonania opracowania.
3. Wykonawca zobowiązuje się do pozyskania we własnym zakresie pozostałych materiałów wyjściowych, nie wymienionych w pkt 2.
4. Wykonanie opracowania ekofizjograficznego.
5. Współdziałanie z Zamawiającym w zakresie realizacji przedmiotu umowy.
6. Wykonawca zobowiązuje się do przeprowadzenia uzgodnień ze wszystkimi podmiotami właściwymi do uzgadniania miejscowych planów zagospodarowania przestrzennego na podstawie obowiązujących przepisów prawnych.
7. Wykonawca zobowiązuje się do prowadzenia dyżurów każdego dnia (w godzinach wyznaczonych w ogłoszeniu) wyłożenia dokumentacji projektowej 3 miejscowych planów zagospodarowania Gminy Chełm Śląski oraz do uczestnictwa projektantów podczas dyskusji publicznej prowadzonej w myśl art. 11 pkt 10 ustawy z dnia 27 marca 2003r. o planowaniu i

zagospodarowaniu przestrzennym (Dz.U. z 2003r. nr 80 poz. 717 z późn. zm.)

8. Wykonawca zobowiązuje się do udzielenia wszechstronnej pomocy Zamawiającemu w zakresie czynności formalnych, do wykonania których z mocy prawa, zobowiązany jest Wójt Gminy, zapewniając prawidłowość przebiegu procedury opracowania planu.
9. Wykonawca zobowiązuje się do wykonania wszelkich czynności operacyjnych związanych z powielaniem i wysyłką zawiadomień.
10. Zgłoszenie konieczności wykonania robót dodatkowych, których wartość nie przekracza 50% wynagrodzenia określonego w § 6 pkt 1. i ich wykonanie na podstawie zamówienia z wolnej ręki.
11. Przekazanie przedmiotu umowy.

§ 5

Zakres współpracy

1. Zamawiający:

- a) Udostępni wszystkie posiadane materiały pomocnicze, przydatne przy sporządzaniu zamówienia, m. innymi:
 - Studium kierunków i kierunków zagospodarowania przestrzennego Gminy Chełm Śląski przyjęte Uchwałą Rady Gminy Chełm Śląski nr VIII/46/2007 z dnia 21.06.2007r.
 - Miejscowe plany zagospodarowania przestrzennego w rejonach ulic:
 - Podłuże - boczna od ul. Podłuże (obecnie bez nazwy), osadnik wód i ul. Błękitna – Chełmska – Gamrot
 - Górnośląskiej i Chełmskiej (ograniczonym od północnego-zachodu ulicą Górnośląską, od południowego-wschodu działkami nr 145 i 144, od północnego-wschodu działką 177/11, od południowego-zachodu działkami nr 250/22, 252/22, 256/22.)
 - Techników – Kolberga – Stacyjna – Wiosenna.
 - Opracowanie ekofizjograficzne (ekofizjografia ogólna) Gminy Chełm Śląski
 - Opracowanie ekofizjograficzne problemowe dotyczące wpływów eksploatacji górniczej
 - Nieobowiązujący, ogólny plan zagospodarowania przestrzennego Miasta Mysłowic dla terenu Gminy Chełm Śląski
- b) Zamawiający wymaga uwzględnienia ustaleń obowiązujących, miejscowych planów zagospodarowania przestrzennego
- c) Zamawiający wymaga uczestniczenia Wykonawcy w razie potrzeby w dyskusji wewnętrznej, posiedzeniu GKUA, w dyskusji publicznej, posiedzeniach Komisji Rady Gminy i w sesji Rady Gminy, gdzie uchwalane będą miejscowe plany zagospodarowania przestrzennego
- d) Zamawiający wymaga obsługi Wykonawcy podczas wyłożenia planu do publicznego wglądu w terminie i czasie określonym w ogłoszeniu o wyłożeniu planu
- e) Zamawiający zastrzega sobie 21 dni na opiniowanie poszczególnych części opracowania (części zgodne z harmonogramem robót)

2. Wykonawca:

- a) Zapewni podkłady mapowe (mapy zasadnicze i ewidencyjne) oraz wypisy z rejestru gruntów
- b) Prowadzić będzie obsługę procedury prawnej, w tym obsługę korespondencji (wysyłka w/w korespondencji leży po stronie Zamawiającego)
- c) Przygotuje propozycję rozpatrzenia wniosków i uwag wraz z uzasadnieniem, w ciągu 7 dni od zakończenia terminu ich składania

§ 6

Wynagrodzenie Wykonawcy:

1. Strony ustalają wynagrodzenie ryczałtowe do kwoty złotych netto (słownie.....)+złotych VAT-22%-(słownie.....)=złotych brutto(słownie : /100 gr.) .
2. Strony przyjmują zasadę częściowego rozliczenia umowy zgodnie z podziałem przedmiotu umowy na części i harmonogramem realizacji określonym w zał. nr 1.
3. W przypadku konieczności wykonania robót dodatkowych, zleconych przez Zamawiającego, wykonawca wyceni je w/g tych samych norm, parametrów i standardów, jak przedmiot umowy.
4. W przypadku odstąpienia od umowy z powodu okoliczności, za które odpowiada Zamawiający lub w razie rozwiązania umowy z przyczyn, za które Wykonawca nie ponosi odpowiedzialności, wysokość wynagrodzenia za wykonane prace zostanie ustalona na podstawie protokolarnie zatwierdzonego stanu zaawansowania wykonanego opracowania.
5. W przypadku wystąpienia okoliczności wydłużających opracowanie, a wynikających z procedury, a ponadto zmiany przepisów prawnych regulujących wykonanie przedmiotu umowy, stan zaawansowania wykonanego opracowania do dnia wystąpienia tych okoliczności zostaje protokolarnie odebrany i zapłacony za część wykonaną na podstawie przedłożonej faktury.

§ 7

Warunki i sposób płatności

1. Podstawą do zapłaty wynagrodzenia na rzecz wykonawcy będzie wystawiona przez niego faktura VAT wraz z potwierdzonym protokołem odbioru robót .
2. Ustala się termin płatności na 14 dni po dostarczeniu faktury VAT Zamawiającemu.
3. Zapłata należności Wykonawcy dokonywana będzie na jego konto nr
4. Opóźnienie w zapłacie faktury VAT rodzi po stronie Zamawiającego obowiązek zapłaty ustawowych odsetek.
6. Wykonawca bez zgody Zamawiającego nie może dokonać cesji wierzytelności wynikających z niniejszej umowy.

§8

Odbiór przedmiotu umowy:

1. Wykonawca jest zobowiązany zawiadomić niezwłocznie Zamawiającego o gotowości wyodrębnionej części pracy do odbioru.
2. Odbiór winien odbyć się w siedzibie Zamawiającego do 14 dni od dnia zawiadomienia o wykonaniu pracy lub jej części wyodrębnionej w zał. nr 1.
3. Dokumentem potwierdzającym przyjęcie pracy przez Zamawiającego będzie protokół zdawczo-odbiorczy podpisany przez obydwie strony, stanowiący podstawę fakturowania.
4. Jeżeli przy odbiorze pracy strony uznają za konieczne dokonanie poprawek mieszczących się przedmiotowo w zakresie przedmiotowej pracy, Wykonawca zobowiązany jest do ich uwzględnienia nieodpłatnie w terminie uzgodnionym przez obydwie strony.
5. Jeżeli odbiór pracy, o którym mowa wyżej, nie nastąpi z przyczyn leżących po stronie Zamawiającego, Wykonawcy przysługuje po upływie 14 dni od dnia zawiadomienia o jej wykonaniu prawo wykonania jednostronnego jej odbioru, stanowiącego podstawę wystawienia faktury.

§ 9

Ustalenia organizacyjne:

1. Z ramienia Wykonawcy prace prowadzić będzie
2. Z ramienia Zamawiającego prace prowadzić będzie

§ 10

Dokumentacja:

1. Opracowanie dokumentacji 3 miejscowych planów zagospodarowania przestrzennego Gminy Chełm Śląski, będący przedmiotem umowy wraz z prognozą oddziaływania planu na środowisko i opracowaniem ekofizjograficznym oraz z pozostałymi załącznikami wymienionymi w §1 pkt 4 zostanie wykonany w 5 egzemplarzach w skali 1:1000 w formie papierowej oraz 1 egzemplarz wykonany w formie cyfrowej (zapis tekstowy w programie WORD, załącznik graficzny w formacie PDF).
2. Dokumentacja formalno-prawna projektów planów zawierająca oryginały dokumentów zostanie przekazana w 1 egzemplarzu
3. Inne prace mające charakter pomocniczy (analizy, projekty tekstów uchwał, projekty tekstów zawiadomień, ogłoszeń itp.) będą wykonane w 1 egzemplarzu jako materiały robocze i mogą być powielone w 3 egzemplarzach na żądanie Zamawiającego.
4. Jeżeli Zamawiający zażąda większej ilości egzemplarzy wymienionych wyżej dokumentów Wykonawca wykona je za odrębnym wynagrodzeniem w czasie ustalonym odrębnie z Zamawiającym w porozumieniu stanowiącym aneks do umowy

§ 11

Kary umowne

- 1 Strony uzgodniły, iż w wypadku nie wykonania lub nienależytego wykonania warunków umowy będą naliczane kary umowne.
- 2 Podstawą naliczenia kar będzie wynagrodzenie ryczałtowe określone w § 6 ust. 1 umowy (kwota brutto).
- 3 Wykonawca płaci Zamawiającemu karę umowną :
 - a) za zwłokę w oddaniu określonego w umowie przedmiotu odbioru w wysokości 0,5 % wynagrodzenia umownego za każdy dzień zwłoki,
 - b) za zwłokę w usunięciu wad w wysokości 0,5 % wynagrodzenia umownego za każdy dzień zwłoki, liczonego od dnia wyznaczonego na usunięcie wad.
- 2 W razie odstąpienia od umowy z przyczyn zawinionych przez jedną ze stron umowy, drugiej stronie przysługuje roszczenie o zapłatę kary umownej w wysokości 10 % wynagrodzenia umownego.
- 3 Zamawiający zapłaci Wykonawcy w przypadku zwłoki w terminowym uregulowaniu faktury odsetki w wysokości ustawowej.
- 4 Jeżeli kara umowna nie pokrywa poniesionej szkody, strony mogą dochodzić odszkodowania uzupełniającego.
- 5 Wszelkie zmiany i uzupełnienia treści umowy wymagają dla swej ważności formy pisemnej w postaci aneksu.

§ 12

Rękojmia za wady:

- 1 Wykonawca ponosi odpowiedzialność z tytułu rękojmi za wady fizyczne i prawne przedmiotu umowy.

§ 13

Postanowienia końcowe:

1. Zmiany postanowień niniejszej umowy wymagają formy pisemnej pod rygorem nieważności.
2. Opracowanie będące przedmiotem umowy z chwilą przekazania staje się własnością Zamawiającego.
3. Dopuszcza się udzielenie zamówienia z wolnej ręki w terminie do 3 lat od udzielenia zamówienia podstawowego w wartości nie wyższej niż 50% wartości zamówienia podstawowego i polegających na powtórzeniu tego samego rodzaju zamówienia – zgodnie z art. 67 pkt 6 ustawy Prawo zamówień publicznych.
4. Wykonawca zrzeka się nieodpłatnie wszelkich autorskich praw majątkowych dot. przedmiotowej pracy, a zwłaszcza z tytułu zwielokrotnienia i rozpowszechnienia.
5. Wykonawca zobowiązuje się nieodpłatnie na czas nieoznaczony przenieść autorskie prawa majątkowe przedmiotowej dokumentacji projektowej na Zamawiającego.
6. Wykonawca nie zachowuje wyłącznego prawa zezwalania na wykonanie zależnego prawa autorskiego.
7. Przeniesienie autorskich praw majątkowych do przedmiotowej dokumentacji projektowej powoduje równocześnie przeniesienie na Zamawiającego własności powyższej dokumentacji.
8. W sprawach nie unormowanych niniejszą umową mają zastosowanie przepisy Kodeksu Cywilnego oraz ustawy Prawo Zamówień Publicznych.
9. W ewentualnych sporach mogących wynikać z niniejszej umowy strony, po wyczerpaniu polubownego załatwienia, przyjmują rozstrzygnięcia sądu powszechnego właściwego dla siedziby Zamawiającego.
10. Umowę sporządzono w 3 jednobrzmiących egzemplarzach, z których 2 egzemplarze otrzymuje Zamawiający a 1 egzemplarz Wykonawca.

ZAMAWIAJĄCY

.....

WYKONAWCA

.....

RADCA PRAWNY

mgr Halina Restak

.....
(miejsowość, data).....
(pieczęć firmowa oferenta)

Nr sprawy:

**Wykaz zamówień publicznych
o charakterze tożsamym z przedmiotem zamówienia
wykonanych w ostatnich 3 latach**

Lp.	Nazwa zleceniodawcy (adres) i zakres robót	Termin realizacji	Wartość Zamówienia
1.	2.	3.	4.

.....
(podpisy osób uprawnionych, pieczęcie)

**UCHWAŁA NR XI/57/07
RADY GMINY CHEŁM ŚLĄSKI
z dnia 26.10.2007r.**

w sprawie przystąpienia do sporządzania miejscowego planu zagospodarowania przestrzennego dla terenu w rejonach ulic Techników, Wiosennej i Chełmskiej

Na podstawie art. 14 ust. 1 ustawy z dnia 23 marca 2003r. o planowaniu i zagospodarowaniu przestrzennym (jednolity tekst Dz. U. Nr 80, poz. 717 z 2003r. z późniejszymi zmianami), oraz art. 18 ust. 2 pkt. 5 w związku z art.7 ust.1 pkt. 1 ustawy z dnia 8 marca 1990 r. o samorządzie gminnym (jednolity tekst Dz. U. Nr 142, poz.1591 z 2001 r.)

**Rada Gminy Chełm Śląski
u c h w a ł a :**

1. Przystąpić do sporządzania miejscowego planu zagospodarowania przestrzennego dla terenu w rejonach ulic Techników, Wiosennej i Chełmskiej.
2. Przedmiotem miejscowego planu zagospodarowania przestrzennego jest ustalenie przeznaczenia i zasad zagospodarowania terenu w rejonach ulic Techników, Wiosennej i Chełmskiej.
2. Teren objęty opracowaniem nie posiada aktualnego planu zagospodarowania przestrzennego
3. W nowym planie zagospodarowania przestrzennego teren przeznaczony głównie pod funkcję mieszkaniową i mieszkaniowo-usługową.
4. Granice terenu objętego wnioskiem określa załącznik graficzny do niniejszej uchwały w skali 1:10 000.
5. Przedmiot ustaleń planu obejmuje:
 - zasady ochrony środowiska, przyrody i krajobrazu kulturowego;
 - zasady ochrony dziedzictwa kulturowego i zabytków oraz dóbr kultury współczesnej;
 - wymagania wynikające z potrzeb kształtowania przestrzeni publicznych;

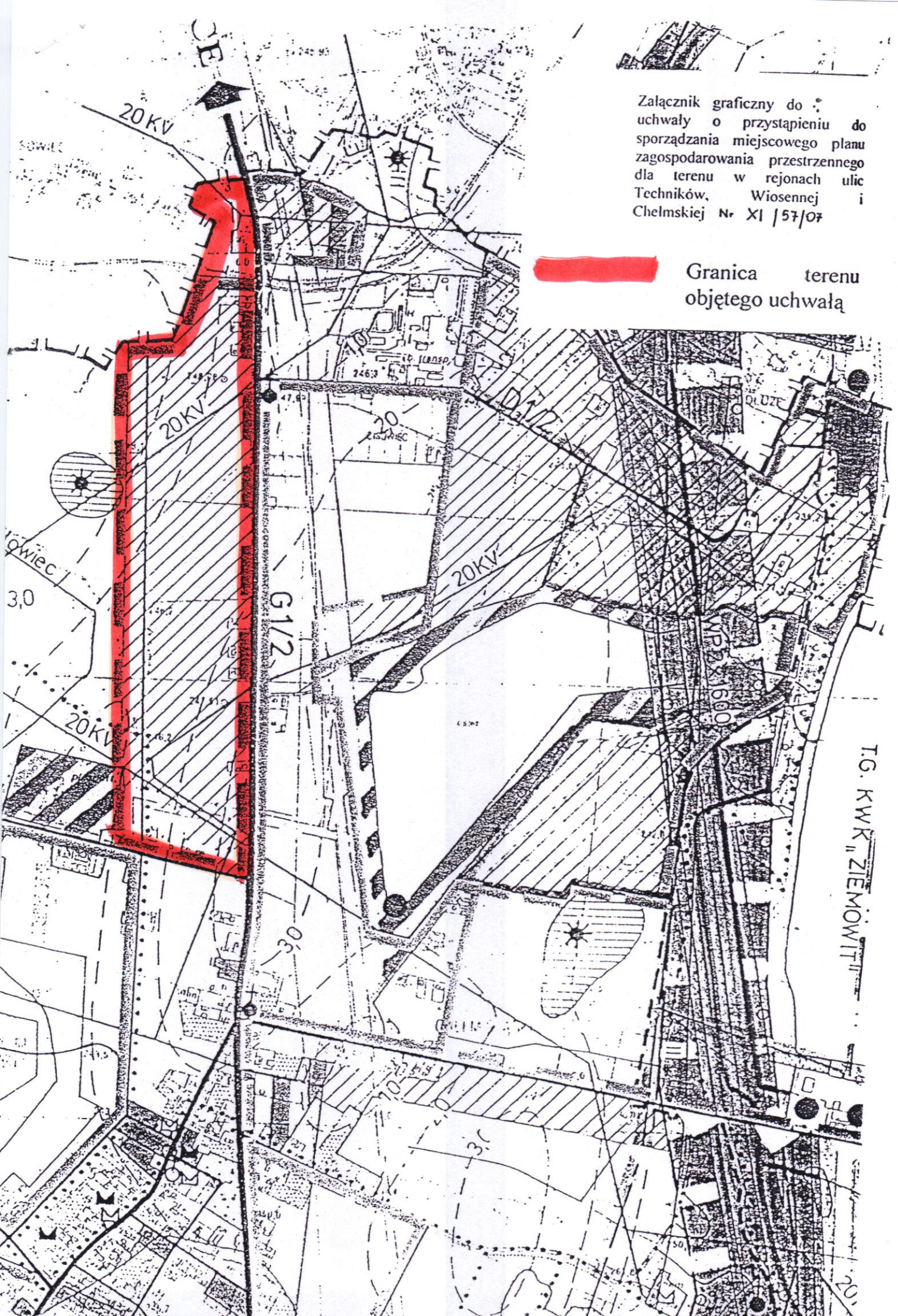
- parametry i wskaźniki kształtowania zabudowy oraz zagospodarowania terenu, w tym linie zabudowy, gabaryty obiektów i wskaźniki intensywności zabudowy;
 - granice i sposoby zagospodarowania terenów lub obiektów podlegających ochronie, ustalonych na podstawie odrębnych przepisów, w tym terenów górniczych, a także narażonych na niebezpieczeństwo powodzi oraz zagrożonych osuwaniem się mas ziemnych;
 - szczegółowe zasady i warunki scalania i podziału nieruchomości objętych planem miejscowym;
 - szczególne warunki zagospodarowania terenów oraz ograniczenia w ich użytkowaniu, w tym zakaz zabudowy;
 - zasady modernizacji, rozbudowy i budowy systemów komunikacji i infrastruktury technicznej;
 - sposób i termin tymczasowego zagospodarowania, urządzania i użytkowania terenów;
 - stawki procentowe, na podstawie których ustala się opłatę, o której mowa w art. 36 ust. 4 ustawy o planowaniu i zagospodarowaniu przestrzennym
6. Wykonanie uchwały powierza się Wójtowi Gminy
7. Uchwała wchodzi w życie z dniem podjęcia.


PRZEWOLNICZĄCY RADY
inż. Jerzy Madeja


RADCA PRAWNY
mgr Halina Restak

Załącznik graficzny do uchwały o przystąpieniu do sporządzania miejscowego planu zagospodarowania przestrzennego dla terenu w rejonach ulic Techników, Wiosennej i Chelmskiej Nr XI /57/07

Granica terenu objętego uchwałą



**UCHWAŁA NR XI/58/07
RADY GMINY CHEŁM ŚLĄSKI
z dnia 26.10.2007r.**

**w sprawie przystąpienia do sporządzania miejscowego planu
zagospodarowania przestrzennego dla terenu w rejonach ulic Osada i
Sadowa**

Na podstawie art. 14 ust. 1 ustawy z dnia 23 marca 2003r. o planowaniu i zagospodarowaniu przestrzennym (jednolity tekst Dz. U. Nr 80, poz. 717 z 2003r. z późniejszymi zmianami), oraz art. 18 ust. 2 pkt. 5 w związku z art.7 ust.1 pkt. 1 ustawy z dnia 8 marca 1990 r. o samorządzie gminnym (jednolity tekst Dz. U. Nr 142, poz. 1591 z 2001 r.)

**Rada Gminy Chełm Śląski
u c h w a ł a :**

1. Przystąpić do sporządzania miejscowego planu zagospodarowania przestrzennego dla terenu w rejonach ulic Osada i Sadowa.
2. Przedmiotem miejscowego planu zagospodarowania przestrzennego jest ustalenie przeznaczenia i zasad zagospodarowania terenu w rejonach ulic Osada i Sadowa.
2. Teren objęty opracowaniem nie posiada aktualnego planu zagospodarowania przestrzennego
3. W nowym planie zagospodarowania przestrzennego teren przeznaczony głównie pod funkcję mieszkaniową i mieszkaniowo-usługową.
4. Granice terenu objętego wnioskiem określa załącznik graficzny do niniejszej uchwały w skali 1:10 000.
5. Przedmiot ustaleń planu obejmuje:
 - zasady ochrony środowiska, przyrody i krajobrazu kulturowego;
 - zasady ochrony dziedzictwa kulturowego i zabytków oraz dóbr kultury współczesnej;
 - wymagania wynikające z potrzeb kształtowania przestrzeni publicznych;

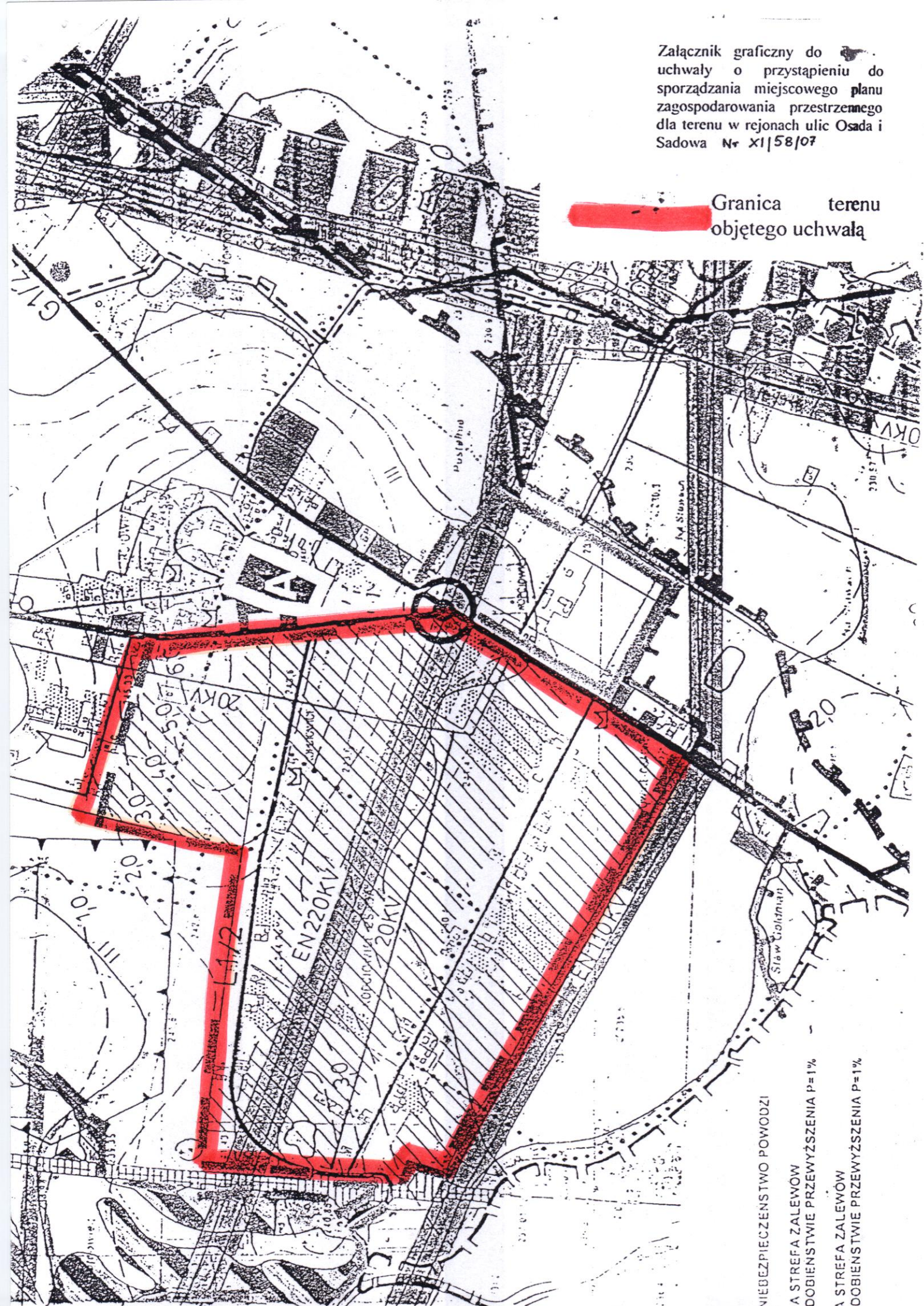
- parametry i wskaźniki kształtowania zabudowy oraz zagospodarowania terenu, w tym linie zabudowy, gabaryty obiektów i wskaźniki intensywności zabudowy;
 - granice i sposoby zagospodarowania terenów lub obiektów podlegających ochronie, ustalonych na podstawie odrębnych przepisów, w tym terenów górniczych, a także narażonych na niebezpieczeństwo powodzi oraz zagrożonych osuwaniem się mas ziemnych;
 - szczegółowe zasady i warunki scalania i podziału nieruchomości objętych planem miejscowym;
 - szczególne warunki zagospodarowania terenów oraz ograniczenia w ich użytkowaniu, w tym zakaz zabudowy;
 - zasady modernizacji, rozbudowy i budowy systemów komunikacji i infrastruktury technicznej;
 - sposób i termin tymczasowego zagospodarowania, urządzania i użytkowania terenów;
 - stawki procentowe, na podstawie których ustala się opłatę, o której mowa w art. 36 ust. 4 ustawy o planowaniu i zagospodarowaniu przestrzennym
6. Wykonanie uchwały powierza się Wójtowi Gminy
7. Uchwała wchodzi w życie z dniem podjęcia.

PRZEWODNICZĄCY RADY
inż. Jerzy Madeja

RADCA PRAWNY
mgr Halina Restak

Załącznik graficzny do uchwały o przystąpieniu do sporządzania miejscowego planu zagospodarowania przestrzennego dla terenu w rejonach ulic Osada i Sadowa Nr XI/58/07

Granica terenu objętego uchwałą



NIEBEZPIECZYSTWO POWODZI

IIA STREFA ZALEWÓW

DOBIENSTWIE PRZEWYŻSZENIA P=1%

A STREFA ZALEWÓW

DOBIENSTWIE PRZEWYŻSZENIA P=1%

UCHWAŁA NR XI/56/07
RADY GMINY CHEŁM ŚLĄSKI
z dnia 26.10.2007r.

**w sprawie przystąpienia do sporządzania miejscowego planu
zagospodarowania przestrzennego dla terenu w rejonach ulic Podłuże,
Gamrot, Chełmska i Zbiornika Dzieńkowice**

Na podstawie art. 14 ust. 1 ustawy z dnia 23 marca 2003r. o planowaniu i zagospodarowaniu przestrzennym (jednolity tekst Dz. U. Nr 80, poz. 717 z 2003r. z późniejszymi zmianami), oraz art. 18 ust. 2 pkt. 5 w związku z art.7 ust.1 pkt. 1 ustawy z dnia 8 marca 1990 r. o samorządzie gminnym (jednolity tekst Dz. U. Nr 142,poz.1591 z 2001 r.)

Rada Gminy Chełm Śląski
u c h w a ł a :

1. Przystąpić do sporządzania miejscowego planu zagospodarowania przestrzennego dla terenu w rejonach ulic Podłuże, Gamrot, Chełmska i Zbiornika Dzieńkowice.
2. Przedmiotem miejscowego planu zagospodarowania przestrzennego jest ustalenie przeznaczenia i zasad zagospodarowania terenu w rejonach ulic Podłuże, Gamrot, Chełmska i Zbiornika Dzieńkowice.
2. Teren objęty opracowaniem nie posiada aktualnego planu zagospodarowania przestrzennego
3. W nowym planie zagospodarowania przestrzennego teren przeznaczony głównie pod funkcję rekreacyjną, mieszkaniowo-usługową i przemysłowo-usługową.
4. Granice terenu objętego wnioskiem określa załącznik graficzny do niniejszej uchwały w skali 1:10 000.
5. Przedmiot ustaleń planu obejmuje:
 - zasady ochrony środowiska, przyrody i krajobrazu kulturowego;
 - zasady ochrony dziedzictwa kulturowego i zabytków oraz dóbr kultury współczesnej;

- wymagania wynikające z potrzeb kształtowania przestrzeni publicznych;
 - parametry i wskaźniki kształtowania zabudowy oraz zagospodarowania terenu, w tym linie zabudowy, gabaryty obiektów i wskaźniki intensywności zabudowy;
 - granice i sposoby zagospodarowania terenów lub obiektów podlegających ochronie, ustalonych na podstawie odrębnych przepisów, w tym terenów górniczych, a także narażonych na niebezpieczeństwo powodzi oraz zagrożonych osuwaniem się mas ziemnych;
 - szczegółowe zasady i warunki scalania i podziału nieruchomości objętych planem miejscowym;
 - szczególne warunki zagospodarowania terenów oraz ograniczenia w ich użytkowaniu, w tym zakaz zabudowy;
 - zasady modernizacji, rozbudowy i budowy systemów komunikacji i infrastruktury technicznej;
 - sposób i termin tymczasowego zagospodarowania, urządzania i użytkowania terenów;
 - stawki procentowe, na podstawie których ustala się opłatę, o której mowa w art. 36 ust. 4 ustawy o planowaniu i zagospodarowaniu przestrzennym
6. Wykonanie uchwały powierza się Wójtowi Gminy
7. Uchwała wchodzi w życie z dniem podjęcia.


PRZEWODNICZĄCY RADY
inż. Jerzy Madeja

RADCA PRAWNY

mgr Halina Restak

WZ 10

GZWF

T.G. KWK „ZIEMOWIT”

EN-10KV

VP 2 1690

EN-10KV

20KV

G1/2

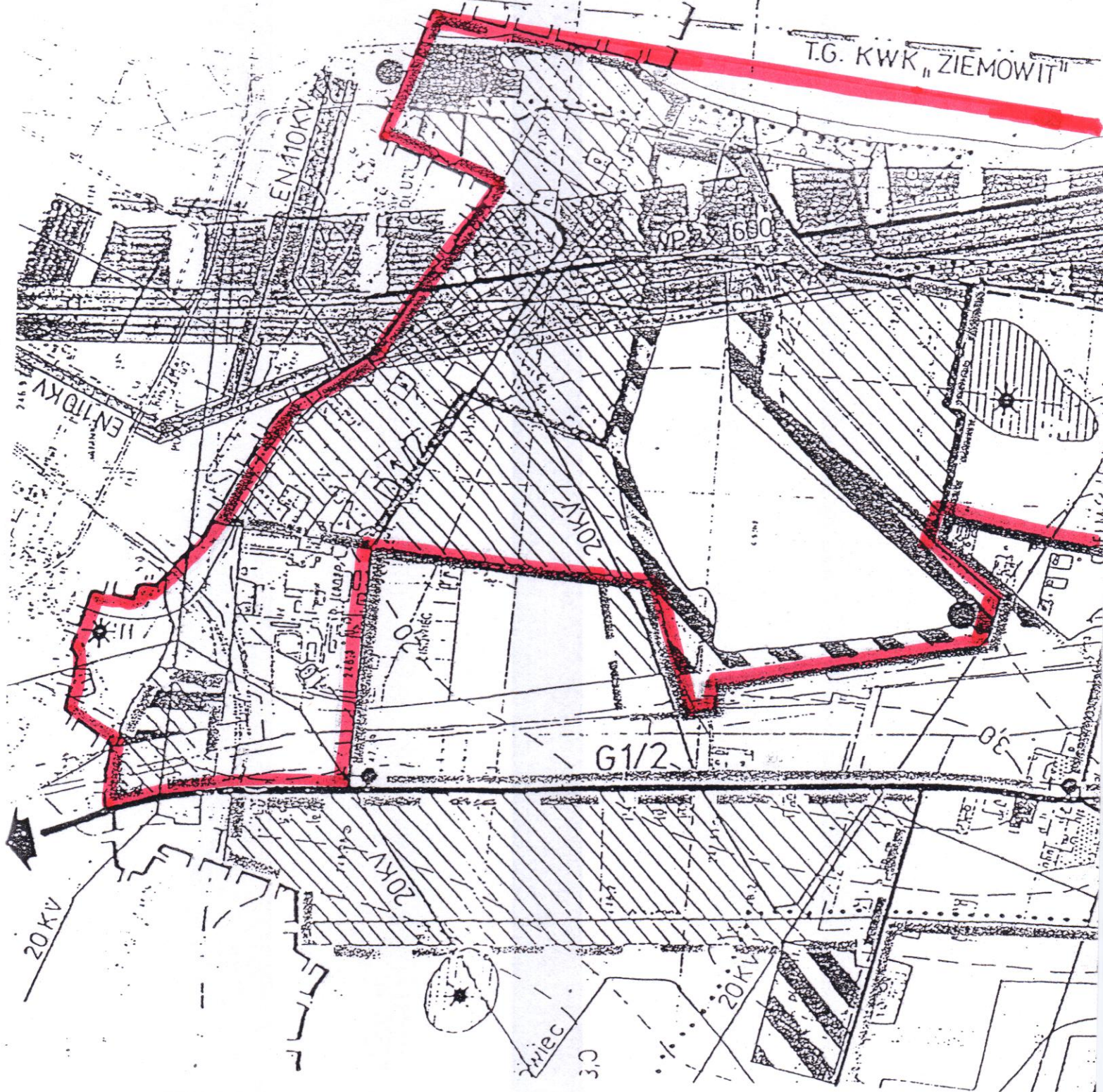
20KV

20KV


20KV

zwiec

30



Załącznik graficzny do uchwały o przystąpieniu do sporządzania miejscowego planu zagospodarowania przestrzennego dla terenu w rejonach ulic Podłuże, Gamrot, Chelmska i Zbiornika Dzieckowice Nr XI/56/07

 Granica terenu objętego uchwałą

